



Servicios de Diseño, Programación y Posicionamiento Web

Construimos su web y la posicionamos en los principales buscadores

Teléfono: 58480290

Sitio web: SeoEnCuba.com

CONFIGURACIÓN DE TERMINALES MÓVILES PARA EL ACCESO AL CORREO ELECTRÓNICO @nauta.cu

Información importante para los clientes y la fuerza de venta del servicio

Índice

	<i>Página</i>
2. CONFIGURACIÓN DE LOS TERMINALES.....	2
Generalidades sobre la configuración de los terminales.....	2
- Configuración de algunos terminales no comercializados por ETECSA	2 • Teléfonos
con sistema operativo Android	2
• Teléfonos con sistema operativo iOS	3 • Teléfonos
con sistema operativo Windows Phone	4
• Teléfonos con sistema operativo Windows Mobile 6.5	5
- Teléfonos comercializados por ETECSA	5
• Teléfonos Alcatel OT 818X, OT 665 y 3040G	5 • Teléfonos
Samsung C3300K	6
• Teléfonos Samsung 5560i	7
• Teléfonos Samsung 3350	8
• Teléfonos Huawei G3622	8
• Teléfonos Nokia 2690	9
• Teléfonos Nokia 5233	10
• Teléfonos Nokia C3	11
• Teléfonos Nokia 6230i	12
• Teléfonos LG KP570 (COOKIE)	13 • Teléfonos
LG T300	14
• Teléfonos Motorola V360	14
- Configuración para acceso desde PC	15
3. Glosario de términos	16

1. CONDICIONES QUE DEBEN TENER LOS TELÉFONOS MÓVILES PARA EL ACCESO AL CORREO ELECTRÓNICO @nauta.cu

- Tener acceso a servicios de transmisión de datos.
- Tener habilitado en la red móvil el servicio de acceso al correo NAUTA (Esta activación se solicita en las unidades comerciales de ETECSA destinadas a tales efectos).
- Contener una aplicación de correo electrónico que soporte los protocolos SMTP, IMAP4 y/o POP3.
- Tener configurado el correo **nauta**, en los parámetros necesarios para el correcto funcionamiento de la aplicación de correo electrónico (cuando se utiliza como módem no es necesario) - Tener configurada la PC (en caso de utilizar el teléfono móvil como módem).

2. CONFIGURACIÓN DE LOS TERMINALES

Generalidades sobre la configuración de los terminales

1. Configuración del acceso al APN Nauta

APN: nauta

Usuario: “en blanco”

Contraseña: “en blanco”

2. Configuración del cliente de correo electrónico • Credenciales de acceso al correo

- **Cuenta de correo:** xxxx.yyy@nauta.cu

- **Usuario:** xxx.yyy@nauta.cu

- **Contraseña:** *****

• Configuración de los servidores:

- **Servidor SMTP:** smtp.nauta.cu, **puerto:** 25, **autenticación (SI)**

- **Servidor IMAP4:** imap.nauta.cu, **puerto:** 143

- **Servidor POP3:** pop.nauta.cu, **puerto:** 110

3. Configuración para acceso por navegador: <https://webmail.nauta.cu>



CONFIGURACIÓN DE ALGUNOS TERMINALES NO COMERCIALIZADOS POR ETECSA

CONFIGURACIÓN DE TELÉFONOS CON SISTEMA OPERATIVO Android

Configuración de cuenta de datos de acceso al APN Nauta

Pantalla principal, Seleccione en **Configuración > Redes inalámbricas y redes > APN > Agregar APN**. **APN:** nauta

Usuario: “en blanco”

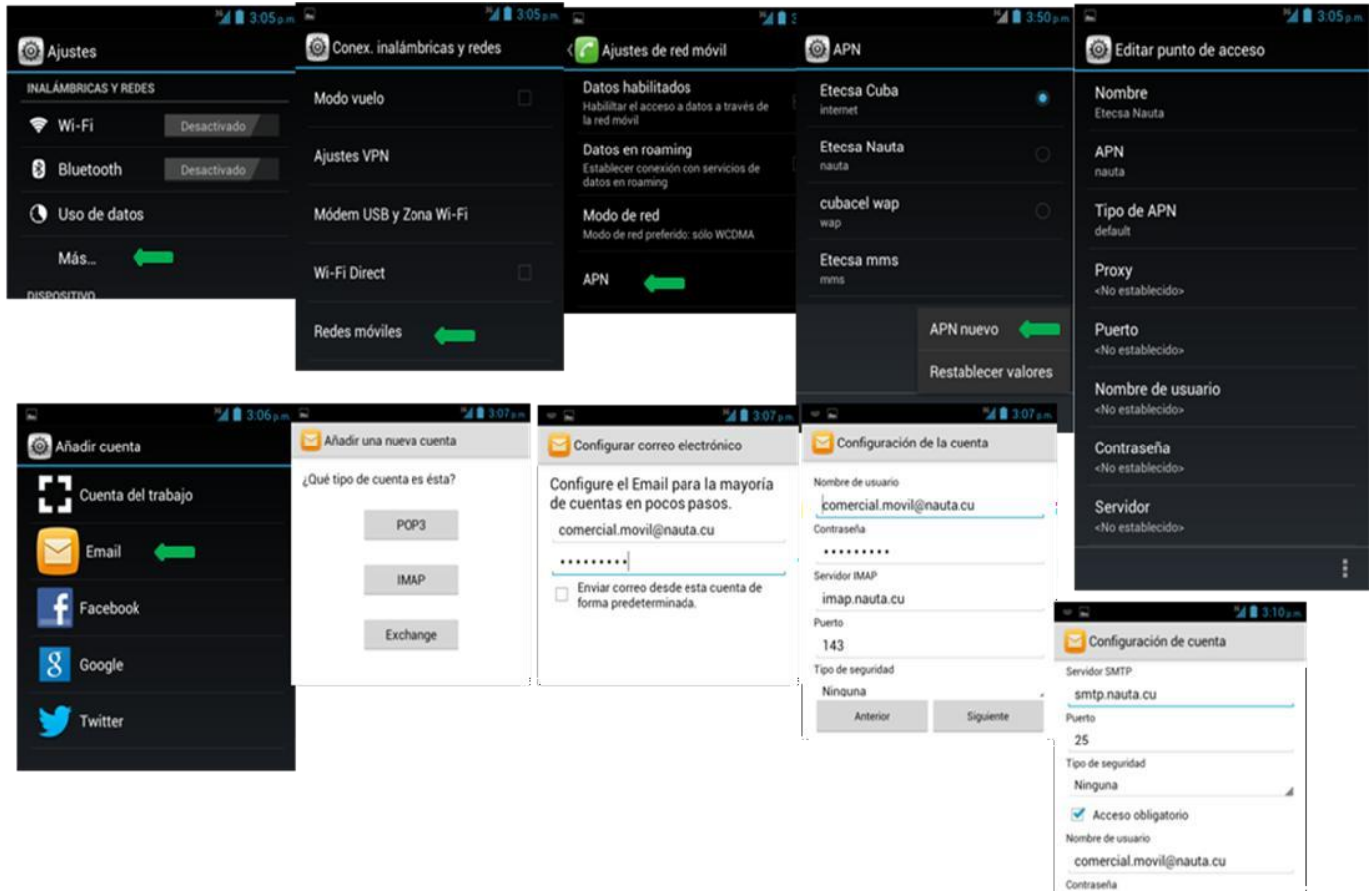
Contraseña: “en blanco”

Configuración del cliente de correo electrónico

1. Pantalla principal, Seleccione en **Aplicaciones > Configuración > Cuentas & sincronizar > Agregar cuenta > Configuración manual**.
2. En la pantalla **Configuración entrante**, en el menú desplegable **Protocolo**, seleccione **IMAP** o **POP3**.
3. En los cuadros de texto **Dirección de correo electrónico** y **Nombre de usuario**, escriba su dirección de correo electrónico completa, por ejemplo, xxx.yyy@nauta.cu y, luego, seleccione **Siguiente**. El nombre de usuario es el mismo que su dirección de correo electrónico.
4. En el cuadro de texto **Contraseña**, escriba la contraseña.
5. En el cuadro de texto **Servidor IMAP** o **Servidor POP3**, escriba el nombre del servidor IMAP o POP.
 - **Servidor IMAP:** imap.nauta.cu, **puerto:** 143
 - **Servidor POP3:** pop.nauta.cu, **puerto:** 110
6. En el menú desplegable **Tipo de seguridad** y en el cuadro de diálogo **Puerto del servidor**, especifique la configuración POP o IMAP que buscó en el paso 5 y, luego, puntee en **Siguiente**. La aplicación de correo electrónico comprobará la configuración IMAP o POP.

7. En la pantalla **Configuración de servidor saliente**, la opción **Inicio de sesión requerido** debe estar seleccionada y los cuadros de texto **Nombre de usuario** y **Contraseña** deben estar completos.
8. En el cuadro de texto **Servidor SMTP**, escriba el nombre del servidor SMTP que buscó en el paso 5. - **Servidor SMTP: smtp.nauta.cu, puerto: 25, autenticación (SI)**
9. En el menú desplegable **Tipo de seguridad** y en el cuadro de texto **Puerto del servidor**, especifique la configuración SMTP que ubicó en el paso 5 y, luego, haga clic en **Siguiente**.
10. En el cuadro de texto **Nombre de cuenta**, escriba un nombre para la cuenta (por ejemplo, "Correo nauta"). En el cuadro de texto **Su nombre**, escriba el nombre que desea que se muestre cuando envíe correo electrónico a otras personas (por ejemplo, "Laura Risco") y, luego, seleccione **Finalizar configuración**.

Ejemplo Android: Configuración de Punto de acceso nauta
Cuenta correo nauta, servidor entrante IMAP



CONFIGURACIÓN DE TELÉFONOS CON SISTEMA OPERATIVO iOS

Configuración de cuenta de datos de acceso al APN Nauta

Pantalla principal, Seleccione en **Ajustes > General > Datos móviles: Activar Red de datos móviles > Datos móviles.**

Punto de acceso: nauta

Nombre de usuario: "en blanco"

Contraseña: "en blanco" Salir

Botón principal

Configuración del cliente de correo electrónico

1. Seleccione **Configuración > Correo, Contactos, Calendarios > Agregar cuenta.**
2. Seleccione **Otro.**
3. En el cuadro **Nombre**, escriba su nombre completo. (por ejemplo Nauta)

4. En el cuadro **Dirección** escriba su dirección de correo electrónico completa (por ejemplo, xxx.yyy@nauta.cu).
5. En el cuadro **Contraseña**, escriba la contraseña y, luego, Seleccione en **Guardar**.
6. Seleccione **IMAP** o **POP**. Se recomienda usar IMAP porque admite más características.
7. En **Servidor de correo entrante** en el cuadro **Nombre de host**, escriba el nombre del servidor entrante. - **Servidor IMAP:** imap.nauta.cu, puerto: **143**
- **Servidor POP3:** pop.nauta.cu, puerto: **110**
8. En el cuadro Nombre de usuario, escriba su dirección de correo electrónico completa (por ejemplo, xxx.yyy@nauta.cu). En el cuadro Contraseña, escriba la contraseña.
9. En **Servidor de correo saliente**, en el cuadro **Nombre de host**, escriba el nombre del servidor saliente.
- **Servidor SMTP:** smtp.nauta.cu, puerto: **25**, autenticación (SI)
10. En el cuadro **Nombre de usuario**, escriba su dirección de correo electrónico completa (por ejemplo, xxx.yyy@nauta.cu). En **Contraseña**, escriba la contraseña.
11. Seleccione **Guardar**.

Ejemplo Iphone 4s: Configuración de Punto de acceso nauta
Cuenta correo nauta, servidor entrante IMAP



SERVICIO TELEFONICO GRATIS
BUSQUEDA DE ALQUILERES

Casas de Playa, Villas de Lujo, Apartamentos, Renta de Autos

Teléf: +53 53851720

TheCubanHouses.com

contacto@thecubanhouses.com

CONFIGURACIÓN DE TELÉFONOS CON SISTEMA OPERATIVO Windows Phone

Configuración de cuenta de datos de acceso al APN Nauta

Pantalla principal, Seleccione en **Ajustes > General > Datos móviles**: Activar
Red de datos móviles > Datos móviles.

Punto de acceso: nauta

Nombre de usuario: “en blanco”

Contraseña: “en blanco” Salir

Botón principal

Configuración del cliente de correo electrónico

1. En **Inicio**, deslícese a la izquierda a la Lista de aplicaciones, seleccione **Configuración** y, luego, **correo y cuentas**.
2. Seleccione **Agregar una cuenta y Otra cuenta**.
3. Ingrese su dirección de correo electrónico y contraseña y seleccione **Iniciar sesión**. Windows Phone intentará instalar su cuenta de correo electrónico automáticamente. Si la instalación se completa correctamente, vaya al paso 6.
4. Si aparece el mensaje “No se encontró la configuración de la cuenta que has indicado”, asegúrese de que la dirección de correo electrónico sea correcta y, a continuación, seleccione **Reintentar**. Si la instalación se completa correctamente, vaya al paso 6.
5. Si su cuenta de correo electrónico no se puede configurar automáticamente, seleccione **Avanzado** y, luego, **Correo de Internet**. Tendrá que especificar la información siguiente:
 1. **Nombre de cuenta:** nombre descriptivo de la cuenta.
 2. **Su nombre:** escriba su nombre según desea que aparezca al enviar los mensajes de correo electrónico desde el teléfono.
 3. **Servidor de correo entrante** Este es el servidor de correo electrónico entrante de su cuenta.
 - **Servidor IMAP:** imap.nauta.cu, puerto: **143**
 - **Servidor POP3:** pop.nauta.cu, puerto: **110**
 4. **Tipo de cuenta** Será POP3 o IMAP4.
 5. **Nombre de usuario:** es su dirección de correo electrónico completa, por ejemplo, xxx.yyy@nauta.cu.
 6. **Contraseña:** se trata de la contraseña de su cuenta de correo electrónico.
 7. **Servidor de correo electrónico saliente (SMTP).**
 - **Servidor SMTP:** smtp.nauta.cu, puerto: **25**, autenticación (SI)
 8. Seleccione **Avanzado** y marque las casillas **Requerir SSL para correo entrante** y **Requerir SSL para correo saliente**.
6. Seleccione **Iniciar sesión**.

CONFIGURACIÓN DE TELÉFONOS CON SISTEMA OPERATIVO Windows Mobile 6.5

Configuración de cuenta de datos de acceso al APN Nauta

Pantalla principal, Seleccione en **Ajustes > General > Datos móviles**: Activar
Red de datos móviles > Datos móviles.

Punto de acceso: nauta

Nombre de usuario: “en blanco”

Contraseña: “en blanco” Salir

Botón principal

Configuración del cliente de correo electrónico

1. Seleccione **Inicio > Mensajería > Configurar correo**.
2. Escriba su dirección de correo electrónico y la contraseña y, a continuación, Seleccione **Siguiente**.
3. Desactive el cuadro **Intentar obtener configuración correo automáticamente desde Internet** y, a continuación, Seleccione **Siguiente**.
4. Seleccione **Correo electrónico de Internet** en **Proveedor de correo electrónico** y, a continuación, Seleccione **Siguiente**.

5. Escriba su nombre (por ejemplo, "Laura Risco"); si lo desea, cambie el **Nombre para mostrar** de la cuenta y, a continuación, Seleccione **Siguiente**.
6. Escriba el **Servidor de correo entrante**.
 - **Servidor IMAP**: imap.nauta.cu, puerto: **143**
 - **Servidor POP3**: pop.nauta.cu, puerto: **110**
7. Seleccione el Tipo de cuenta (POP3 o IMAP4) y, a continuación, Seleccione Siguiente.
8. Escriba su nombre de usuario (xxx.yyy@nauta.cu) y, a continuación, Seleccione Siguiente. Ya habrá escrito su contraseña en el paso 2.
9. Escriba el nombre del Servidor de correo saliente (SMTP).
 - **Servidor SMTP**: smtp.nauta.cu, puerto: **25**, autenticación (SI)
10. Active la casilla El servidor de correo saliente requiere autenticación y asegúrese de que está activada la casilla Usar el mismo nombre y contraseña para enviar correo electrónico.
11. Elija la frecuencia con la que desea que el teléfono móvil compruebe si hay mensajes nuevos. Si desea que su teléfono nunca compruebe si hay mensajes nuevos, seleccione Manualmente.
12. Seleccione Finalizar.

CONFIGURACIÓN DE TELÉFONOS COMERCIALIZADOS POR ETECSA

CONFIGURACIÓN DE TELÉFONOS ALCATEL OT 818X, OT 665 y 3040G

Configuración de cuenta de datos de acceso al APN Nauta

Pantalla principal, Seleccione en **Ajustes > Conectividad > Cuenta de datos > GPRS: Opciones Crear**

Nombre de la cuenta: Nauta

APN: nauta

Nombre de usuario: "en blanco"

Contraseña: "en blanco"

Salir Botón principal

Configuración del cliente de correo electrónico

Nota: Esta aplicación no está disponible en el modelo OT 3040G.

1. Pantalla principal, Seleccione **E-mail: Opciones Otras cuentas de correos > Crear cuenta de email:**
2. Email: escriba su dirección de correo electrónico completa (por ejemplo, xxx.yyy@nauta.cu).
3. Ver nombre: escriba el nombre que desea que se muestre cuando envíe correo electrónico a otras personas (por ejemplo, "Laura Risco")
4. Contraseña: escriba la contraseña
5. Nombre de la cuenta: escriba su dirección de correo electrónico completa (por ejemplo, xxx.yyy@nauta.cu).
6. Seleccione Guardar
7. Protocolo: Seleccione IMAP4 o POP3
8. Cuenta de datos: Seleccione la cuenta creada para acceso al APN nauta. **nauta**
9. **Servidor de entrada:** imap.nauta.cu o pop.nauta.cu
10. **Servidor de salida:** smtp.nauta.cu
11. ¿Iniciar configuración de seguridad? No
12. Seleccione Guardar

Configuración para acceso por navegador

1. Pantalla principal, Seleccione **Wap > Ajustes > Modificar perfil > Crear**
2. Nombre de perfil: **Cuenta nauta > Guardar**
3. Página de inicio: <https://webmail.nauta.cu> > **Guardar**
4. Cuenta de datos > GPRS > nauta > Guardar
5. Seleccionar perfil recién creado > Opciones Activar
6. Atrás

Seleccione: Página de inicio. Es necesario especificar en el momento de la autenticación Modo Móvil.

CONFIGURACIÓN DE TELÉFONOS SAMSUNG C3300K

Configuración de cuenta de datos de acceso al APN Nauta

Pantalla principal, Seleccione en **Ajustes > Aplicaciones > Mensajes > Correo electrónico > Perfiles de correo electrónico > Más > Crear perfil**

Nombre de perfil: Nauta

URL de inicio: <https://webmail.nauta.cu>

Portadora: Sólo GPRS

Proxy: desactivado

Ajustes GPRS

Nombre de acceso: nauta:

Nombre de usuario: "en blanco"

Contraseña: "en blanco"

Guardar

Salir Botón principal

Configuración del cliente de correo electrónico

1. Pantalla principal, Seleccione en **Ajustes > Aplicaciones > Mensajes > Correo electrónico > Cuentas de correo electrónico > Crear: (se activa asistente de configuración, responder si) Seleccionar mi cuenta: Otras cuentas de correo electrónico.**
2. Nombre de la cuenta: escriba el nombre que desea que se muestre cuando envíe correo electrónico a otras personas (por ejemplo, "Laura Risco")
3. Mi dirección de correo electrónico: escriba su dirección de correo electrónico completa (por ejemplo, xxx.yyy@nauta.cu).
4. ID de usuario: escriba su dirección de correo electrónico completa (por ejemplo, xxx.yyy@nauta.cu).
5. Contraseña: escriba la contraseña
6. Seleccione Siguiente
7. **Servidor de correo electrónico saliente:** smtp.nauta.cu
8. Tipo de correo electrónico: Seleccione IMAP4 o POP3
9. **Servidor de correo electrónico entrante:**
imap.nauta.cu
pop.nauta.cu
10. Seleccione Guardar

Configuración para acceso por navegador

Nota: Es posible que el botón "iniciar sesión" no responda, dependiendo de la versión de software del navegador.

1. Pantalla principal, Seleccione en **Ajustes > Aplicaciones > Internet > Perfiles de Internet**
 2. Seleccionar perfil creado nauta
 3. Guardar
- Salir Botón principal



TODOS PUEDEN OPERAR NUESTROS SISTEMAS
SOMOS LA SOLUCION PARA SU NEGOCIO
Diseño, Programación, Marketing, Posicionamiento SEO
Visite nuestra web: SEOenCuba.com
Teléf: 58480290 Email: info@seoencuba.com

CONFIGURACIÓN DE TELÉFONOS SAMSUNG 5560i

Configuración de cuenta de datos de acceso al APN Nauta

Pantalla principal, Seleccione en **Ajustes > Conectividad > Red > Conexiones > Crear**

Nombre de perfil: Nauta

URL de inicio: <https://webmail.nauta.cu>

Tipo de autenticación: Ninguna

Protocolo: HTTP

Proxy: desactivado

Ajustes GPRS

Nombre de acceso: nauta:

Nombre de usuario: "en blanco"

Contraseña: "en blanco"

Guardar

Salir Botón principal

Configuración del cliente de correo electrónico

1. Pantalla principal, Seleccione en **Ajustes > Aplicaciones > Correo > Cuentas de correo electrónico > Crear: (se activa asistente de configuración, responder si) Seleccionar mi cuenta: Otras cuentas de correo electrónico.**
2. Nombre de la cuenta: escriba el nombre que desea que se muestre cuando envíe correo electrónico a otras personas (por ejemplo, "Laura Risco")
3. Mi dirección de correo electrónico: escriba su dirección de correo electrónico completa (por ejemplo, xxx.yyy@nauta.cu).
4. ID de usuario: escriba su dirección de correo electrónico completa (por ejemplo, xxx.yyy@nauta.cu).
5. Contraseña: escriba la contraseña
6. Seleccione Siguiente
7. **Servidor de correo electrónico saliente:** smtp.nauta.cu
8. Tipo de correo electrónico: Seleccione IMAP4 o POP3
9. **Servidor de correo electrónico entrante:** imap.nauta.cu
pop.nauta.cu
10. Seleccione Guardar

Pantalla principal, Seleccione en **Ajustes > Aplicaciones > Correo > Perfil de correo electrónico > Seleccionar perfil:** nauta

Configuración para acceso por navegador

1. Pantalla principal, Seleccione en **Ajustes > Aplicaciones > Internet > Perfiles de Internet**
 2. Seleccionar perfil creado nauta
 3. Guardar
- Salir Botón principal

CONFIGURACIÓN DE TELÉFONOS SAMSUNG 3350

Configuración de cuenta de datos de acceso al APN Nauta

Pantalla principal, Seleccione en **Ajustes > Red > Conexiones > Opciones: Crear**

Nombre de perfil: Nauta

URL de inicio: <https://webmail.nauta.cu>

Portadora: GPRS

Tipo de autenticación: Ninguna

Protocolo: HTTP

Proxy: desactivado

Ajustes GPRS

Nombre de acceso: nauta:

Nombre de usuario: "en blanco"

Contraseña: "en blanco"

Guardar

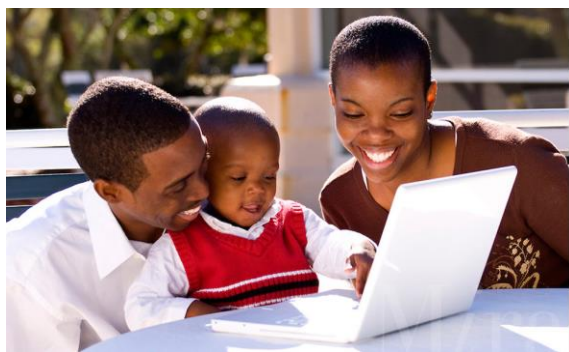
Salir Botón principal

Configuración del cliente de correo electrónico

1. Pantalla principal, Seleccione en **Mensajes > Configuración > Correo > Cuentas de correo > Opciones: Añadir: (se activa asistente de configuración, responder si)**
2. Nombre de la cuenta: escriba el nombre que desea que se muestre cuando envíe correo electrónico a otras personas (por ejemplo, "Laura Risco")
3. Dirección de correo electrónico: escriba su dirección de correo electrónico completa (por ejemplo, xxx.yyy@nauta.cu).
4. ID de usuario: escriba su dirección de correo electrónico completa (por ejemplo, xxx.yyy@nauta.cu).
5. Contraseña: escriba la contraseña Seleccione Siguiente
6. Seleccione tipo de servidor (protocolo) Seleccione IMAP4 o POP3
7. Se llenan automáticamente los campos de:
 - **Servidor de correo electrónico entrante:** imap.nauta.cu
pop.nauta.cu
 - **Servidor de correo electrónico saliente:** smtp.nauta.cu
8. Conexión segura NO
9. Siguiente (Comprueba la configuración automáticamente) Seleccione Finalizar
10. Pantalla principal, Seleccione en **Mensajes > Configuración > Correo > perfiles de correo > Seleccionar perfil creado Nauta.**
11. Pantalla principal, Seleccione en **Mensajes > Buzón de entrada de correo > Perfil de correo electrónico > Seleccionar cuenta configurada > Descargar**

Configuración para acceso por navegador

1. Pantalla principal, Seleccione en **Ajustes > Aplicaciones > Internet > Perfiles de Internet**
 2. Seleccionar perfil creado nauta
 3. Guardar
- Salir Botón principal



TODOS PUEDEN OPERAR NUESTROS SISTEMAS
AUMENTE SUS VENTAS. LLEGUE A MAS CLIENTES
Diseño, Programación, Marketing, Posicionamiento SEO
Visite nuestra web: SEOenCuba.com
Teléf: 58480290 Email: info@seoencuba.com

CONFIGURACIÓN DE TELÉFONOS HUAWEI G3622

No posee cliente de correo

Configuración de cuenta de datos de acceso al APN Nauta

Pantalla principal, Seleccione en **Ajustes > Conectividad > Cuenta de datos > Opcio.:** Agregar cuenta PS

Nombre de la cuenta: Nauta

APN: nauta

Nombre de usuario: en blanco

Contraseña: en blanco

Tipo de autenticación: Normal Configuración avanzada:

Página de inicio: <https://webmail.nauta.cu>

Tipo de conexión: HTML

Utilizar proxy: No

Listo

Configuración para acceso por navegador

1. Pantalla principal, **Servicios / Servicio de Internet / Configuración / Cuenta de datos:** Seleccionar la cuenta nauta creada.

Salir Botón principal.

CONFIGURACIÓN DE TELÉFONOS NOKIA 2690

Configuración de cuenta de datos de acceso al APN Nauta

Seleccionar: **Menú / Config. / Conectividad / Paquetes datos** En

Conexión de Paquetes de datos: Cuando sea necesario

Seleccionar **Ajustes de paquetes de datos:**

En Punto de Acceso activo: Seleccionar uno cualquiera En

Editar Punto de Acceso activo:

Alias de punto de acceso: **Nauta**

Punto de acceso paquetes de datos: **nauta**

Configuración del cliente de correo electrónico

1. Pantalla principal, **Menú / Mensajes / Ajustes mensajes / mensajes de correo / Editar buzones de correo / Opciones: Añadir buzón** (recomendado usar asistente de configuración)

2. Introduzca la nueva dirección de correo: xxx.yyy@nauta.cu

3. ¿Conectar a Internet para buscar ajustes? Si

4. Introducir ajustes de correo manualmente. Si

5. Nombre de buzón: Mi buzón

6. Nombre propio: escriba el nombre que desea que se muestre cuando envíe correo electrónico a otras personas (por ejemplo, "Laura Risco")

7. Dirección de correo: xxx.yyy@nauta.cu

8. Tipo de servidor entrante: POP3 o IMAP4 Información de conexión:

Autenticación POP3 o IMAP4: Activado

Nombre de usuario POP3: xxx.yyy@nauta.cu

Contraseña: *****

Ajustes de descarga

Modo recuperación: Encabezado sólo

Cantidad de recuperación: 30

Intervalo actualización de buzón: Desactivado

Recuperación automática: No Ajustes de correo entrante.

Servidor POP3 o IMAP4 entrante: pop.nauta.cu o imap.nauta.cu

Seguridad: Desactivado

Puerto: 110 o 143

- Usar punto de acceso preferido: Sí Atrás
9. Ajustes de correo salientes (SMTP)
Servidor (SMTP) saliente: smtp.nauta.cu
Dirección responder a: xxx.yyy@nauta.cu
Autenticación SMTP: Activado
Nombre de usuario SMTP: xxx.yyy@nauta.cu
Contraseña SMTP: *****
Seguridad: Desactivado
Puerto: 25
Usar punto de acceso preferido: Sí
10. Atrás

Configuración para acceso por navegador

Seleccionar en la pantalla principal: **Menú Ajustes / Ajustes configuración / Ajustes de configuración personal.**

Opciones / Añadir nuevo /

Selecciona Web

Nombre de cuenta: Nauta

Página Web ingresa: <https://webmail.nauta.cu>

Nombre de usuario y Contraseña en blanco

Usar punto de acceso preferido elegir la opción de: NO.

Ajustes de puntos de acceso:

Portador de datos: Paquetes datos

Ajustes de portador

Punto de acceso paquetes de datos: nauta

Tipo de red: IPV4

Tipo de autenticación: normal

Nombre de usuario: en blanco **Contraseña:** en blanco

Atrás hasta salir al menú inicial.

CONFIGURACIÓN DE TELÉFONOS NOKIA 5233

Configuración de cuenta de datos de acceso al APN Nauta

Seleccionar en la pantalla principal: **Menú Ajustes / Conectividad / Destinos de red.**

Punto de acceso: Añadir nuevo punto de acceso

Seleccionar punto de acceso: Paquete de datos

Nombre punto de acceso de paquete de datos: nauta

Aceptar

Configuración del cliente de correo electrónico

Para crear cuenta de correo por primera vez: Acceder a **Menú Mensajes / Buzón de correo crear nuevo: Usar asistente de correo/ Iniciar:**

Para crear otra cuenta de correo. Acceder a **Menú Mensajes / Opciones / Ajustes / Correo / Buzones de correos / Opciones / Buzón de correo nuevo. Usar asistente de correo/Iniciar:** Seleccionar conexión: Internet

(preparando la instalación, aprox. 3min) ¿Conectar a "Internet" vía "nauta"?: Si

Seleccionar conexión: Internet (preparando la instalación, aprox. 2min) Dirección de correo: xxx.yyy@nauta.cu

Aceptar

(definiendo los ajustes de correo electrónico, aprox. 3min)

Contraseña: *****

Aceptar

POP3/IMAP4: Seleccionar

Nombre de usuario: xxx.yyy@nauta.cu

Tipo de buzón de correo: POP3/IMAP4

Servidor de correo entrante: pop.nauta.cu o imap.nauta.cu

Aceptar

Seguridad: Ninguno

Servidor de correo saliente: smtp.nauta.cu

Aceptar

Seguridad: Ninguno

Puerto: 25

Aceptar

Asistente completado: Aceptar

¿Acceder al buzón creado? Si

Seleccionar conexión: Internet (Conectando con buzón de correo)

Configuración para acceso por navegador

Acceder al punto de acceso recién creado: **Internet / nauta / Opciones / Editar**

Nombre de conexión: nauta

Portador de datos: Paquete de datos

Nombre punto de acceso: nauta

Nombre usuario: en blanco

Petición contraseña: No

Autenticación: normal

Página de inicio: <https://webmail.nauta.cu>

Usar punto de acceso: después de confirmar

Opciones/ajustes avanzados

Tipo de red: IPV4

Dirección IP Teléfono: automática

Dirección de DNS: automática

Dirección servidor proxy: ninguno

No. de puerto proxy: 0

Opciones / salir

CONFIGURACIÓN DE TELÉFONOS NOKIA C3

No posee cliente de correo

Configuración de cuenta de datos de acceso al APN Nauta

Seleccionar en la pantalla principal: **Menú Configuraciones / Conectividad / Paquete de datos /**

Punto de acceso activo / Punto de acceso Editar punto de acceso:

Renomb. pts. Acceso: Nauta

Pto. Acc. Paq. Datos: Nauta

Aceptar

Configuración para acceso por navegador

Nota: Es posible que el botón "iniciar sesión" no responda, dependiendo de la versión de software del navegador.

Seleccionar en la pantalla principal: **Menú Configuraciones / Configuración / Ajustes de configuración /**

Configurac. Personales:

Opciones: Agregar nuevo (Web)

Nombre de cuenta: Nauta

Página web: <https://webmail.nauta.cu>

Nombre de usuario: No requerido

Contraseña: No requerido

Usar punto acceso pref.: No

Conf. puntos acceso: Proxy:

Desactivado

Config. de portador:

Pto. Acc. Paq. Datos: Nauta

Tipo de red: IPv4

Tipo de autenticación: Normal

Nombre de usuario: No requerido

Contraseña: No requerido

CONFIGURACIÓN DE TELÉFONOS NOKIA 6230i

Configuración de cuenta de datos de acceso al APN Nauta

Seleccionar: **Menú / Ajustes / Configuración / Ajustes de configuración personal / Opcs. / Añadir nuevo**

Nombre de cuenta Nauta

Página de inicio: <https://wemail.nauta.cu>

Usar punto de acceso preferido: No

Ajustes de puntos de acceso: Proxy

Desactivado Dirección de proxy:

Puerto de proxy:

Portador de datos GPRS / Ajustes de portador

Punto de acceso de GPRS: **nauta**

Atrás / atrás / atrás / situarse encima de la cuenta añadida / Opcs. / Activar

Configuración del cliente de correo electrónico

Seleccionar en pantalla principal: **Menú / Mensajes / Ajustes de mensajes / Mensaje correo:** Editar

ajustes de correo activos:

Nombre de buzón: nauta

Dirección de correo: xxx.yyy@nauta.cu

Nombre propio: escriba el nombre que desea que se muestre cuando envíe correo electrónico a otras personas (por ejemplo, "Laura Risco")

Servidor SMTP saliente: smtp.nauta.cu

Tipo de servidor entrante: IMAP4/POP3

Servidor entrante: imap.nauta.cu ó pop.nauta.cu

Nombre de usuario IMAP4/POP3: xxx.yyy@nauta.cu

Contraseña: ***** Otros ajustes:

Incluir firma: No

Utilizar autorización SMTP: Si

Nombre de usuario SMTP: Contraseña

SMTP:

Puerto SMTP saliente: 25

Puerto IMAP4/POP3 entrante: 143/110

Dirección a responder a: xxx.yyy@nauta.cu

Inicio de sesión seguro: Desactivar

Recuperar correos: 30 Ajustes de

conexión SMTP: Proxies:

Desactivar

Portador de datos: GPRS Ajustes

de portador:

Punto de acceso de GPRS: nauta

Tipo de autenticación: Normal

Tipo de inicio de sesión: Automático

Nombre de usuario: en blanco

Contraseña: en blanco

Ajustes de conexión IMAP4/POP3:

Proxies: Desactivar
Portador de datos: GPRS Ajustes
de portador:
Punto de acceso de GPRS: nauta
Tipo de autenticación: Normal
Tipo de inicio de sesión: Automático
Nombre de usuario: en blanco
Contraseña: en blanco

Configuración para acceso por navegador

Seleccionar: **Menú / Web / Ajustes / Ajustes de configuración / Cuenta /** Seleccionar **Nauta**

CONFIGURACIÓN DE TELÉFONOS LG KP570 (COOKIE)

Configuración de cuenta de datos de acceso al APN Nauta

Seleccionar en la pantalla principal: **Menú Conectividad / Puntos de acceso / Agregar punto:** Titulo
de conexión: Nauta
Portadora: GPRS
Autenticación: Sin autorización
APN: nauta Guardar
Seleccionar en la pantalla principal: **Menú Conectividad / Perfiles de Internet / Agregar perfil:** Titulo:
Nauta
Usar proxy: off
Punto de acceso: Nauta
Guardar

Configuración del cliente de correo electrónico

Seleccionar en la pantalla principal: **Menú Mensajes / Configuraciones / E-mail / Cuentas de Email / Agregar
cuenta**
Nombre de la cuenta: Nauta
Mi nombre: escriba el nombre que desea que se muestre cuando envíe correo electrónico a otras personas (por
ejemplo, "Laura Risco")
Dirección de e-mail: xxx.yyy@nauta.cu
Usuario: xxx.yyy@nauta.cu
Contraseña: *****
Dirección de email: xxx.yyy@nauta.cu
Direcc. Resp. De e-mail: xxx.yyy@nauta.cu
Serv. Salida de e-mail: smtp.nauta.cu
Serv. Entr. De e-mail: imap.nauta.cu ó pop.nauta.cu
Tam. Max. De recepción: 300KB
Tipo de Buzón e-mail: IMAP4 ó POP3
Guardar en servidor: on
Guardar e-mail env.: Teléfono
Puntos de acceso: Nauta
Recuperar e-mail: Solo encabezamiento
Recuperar autom.: off Config. avanzada:
Num puerto SMTP:25
TLS/SSL SMTP: off
Puerto enr. Del. Serv.: 143 ó 110
TLS/SSL entrante: off
Autenticación SMTP: on Usuario:
xxx.yyy@nauta.cu Contraseña:
Login de segur. APOP: on
Guardar

Configuración para acceso por navegador

Seleccionar en la pantalla principal: **Menú Navegador / Configuraciones / Perfiles / Agregar perfil** Nombre de servicio: Nauta
Página de inicio: <https://webmail.nauta.cu>
Perfil de internet: Nauta

CONFIGURACIÓN DE TELÉFONOS LG T300

Configuración de cuenta de datos de acceso al APN Nauta

Seleccionar en la pantalla principal: **Menú Configuraciones / Conectividad / Puntos de acceso / Agregar punto:**

Título de conexión: nauta
Portadora: GPRS
Autenticación: Sin autorización

APN: nauta

Guardar

Configuración del cliente de correo electrónico

Seleccionar en la pantalla principal: **E-mail / Nueva cuenta**

Dirección de e-mail: xxx.yyy@nauta.cu

Contraseña: *****

Siguiente

Seleccionar protocolo: POP3 o IMAP4

Serv. Entr. De e-mail: pop.nauta.cu o imap.nauta.cu

Siguiente

Serv. Salida de e-mail: smtp.nauta.cu

Activar Autenticación SMTP

Usuario SMTP: xxx.yyy@nauta.cu

Contraseña:

¿Actualizar buzón de entrada ahora? Si

Editar opciones de buzón: **Más / Punto de acceso:** nauta

Configuración para acceso por navegador

Seleccionar en la pantalla principal: **Menú Conectividad / Perfiles de Internet / Agregar perfil:** Título: Nauta

Usar proxy: apagado

Punto de acceso: nauta

Listo

Menú Navegador/Configuraciones/Perfiles/Agregar perfil

Nombre de servicio: Nauta

Página de inicio: <https://webmail.nauta.cu>

Perfil de internet: Nauta

CONFIGURACIÓN DE TELÉFONOS MOTOROLA V360

Configuración de cuenta de datos de acceso al APN Nauta

No se requiere, se configura en cada aplicación por tipo de acceso.

Configuración del Cliente de correo electrónico

Seleccionar en la pantalla principal: **Menú / Mensajes / Mensaje email: Configurar** Configurar email:

Configuración ISP/Cambiar:

Tipo de conexión: GPRS

Dirección APN: nauta Nombre

de usuario:

Contraseña:

IP DNS: 0.0.0.0

Aceptar

Configuración de cuenta/Cambiar

Nueva entrada/Selección: Nombre

de cuenta: Nauta

Estado: Activo

Nombre: escriba el nombre que desea que se muestre cuando envíe correo electrónico a otras personas (por ejemplo, "Laura Risco") Usuario: xxx.yyy@nauta.cu

Contraseña: *****

Remite: xxx.yyy@nauta.cu

Proveedor de email: Personal

Protocolo: POP3/ IMAP4

Servidor emisión: smtp.nauta.cu

Puerto de emisión: 25

Servidor recepción: pop.nauta.cu/ imap.nauta.cu

Puerto de recepción: 110/ 143

Borrar: No

Guardar en servidor: Si Seguridad:

Utilice SSL para envío: No

Utilice SSL para recibir: No

Aviso en espera: desconectado

Restricción de tamaño: 10240

Aceptar

Notificación: Activado Comprobar

msjs nuevos: No Ocultar

campos:

Firma automática:

Configuración para acceso por navegador

Seleccionar en la pantalla principal: **Menú Opciones WAP / Configurar wap / nueva entrada:**

Nauta:

Tipo de conexión: HTTP

Página de inicio: <https://webmail.nauta.cu>

APN: nauta

Usuario: en blanco

Contraseña: en blanco

Seleccionar la configuración como predeterminada

CONFIGURACIÓN PARA ACCESO DESDE PC

- Usar terminal (feature phone) como módem GPRS.
- Usar terminal (smarthphone) para compartir conexión datos.
- **Conectar el teléfono a la PC (vía bluetooth, Irda o por cable).**
 - Bluetooth**
Dial up – Networking.

Por Infrarrojo

Instalar un módem estándar para la transmisión de datos a través de Irda.

Por cable de datos

Instalar el driver del cable de datos

Instalar el driver del módem del teléfono a través del cable de datos.

2. Datos para configurar la conexión utilizando el asistente de Windows

1. En el Panel de Control, Conexiones, Crear una nueva conexión.

2. Conectar a Internet (Connect to the Internet)

- Configurar manualmente la conexión (Set up my connection manually)
- Conectar utilizando dial up modem (Connect using a dial-up modem)
- Escoger el módem por el que está conectado (bluetooth, cable, Irda)
- Introducir el nombre de ISP, cualquiera como referencia, por ejemplo, Cubacel Internet.
- Asistente para la creación de la conexión. Poner las siguientes opciones:
- Introducir el número de teléfono a discar, ***99***external ID#**.

Existen teléfonos que indican el external ID y otros no. Para indicar el número de teléfono a discar, existen dos opciones:

- **Hacer referencia a una conexión de datos ya definida en el teléfono:**

Por ejemplo, si el APN Internet tiene el external ID 1, se pone: *99***1#, o de forma abreviada *99#. Esta forma abreviada no la soportan todos los módems de los teléfonos, por ejemplo, el Siemens C65.

- **Indicar al módem todos los parámetros de la conexión.**

Se realiza con el comando: **+CGDCONT=external id,"IP","apn a utilizar"**

Por ejemplo, +cgdcont=1,"IP","internet", el número a marcar sería *99***1#, independientemente del external ID que tenga el APN Internet en el teléfono, o de si está configurado o no.

3. Introducir el usuario y el password. En este servicio no es necesario.

3. GLOSARIO DE TÉRMINOS

1. **Punto de Acceso, APN** (*Access Point Name*): Nombre del punto de acceso del servicio a utilizar. En el caso del acceso al correo electrónico **@nauta.cu** el APN es **nauta**.

2. **Protocolos de correo electrónico**

- **IMAP4** (*Internet Message Access Protocol*): Protocolo de aplicación que permite el acceso a mensajes almacenados en un servidor de Internet desde cualquier equipo que tenga una conexión a la red. Al utilizar IMAP, los clientes permanecen conectados el tiempo que su interfaz permanezca activa y descargan los mensajes bajo demanda.
- **POP3**: Post Office Protocol versión 3: Protocolo de red que se utiliza en clientes locales de correo electrónico para obtener los mensajes de correo electrónico almacenados en un servidor remoto. Es un protocolo de nivel de aplicación en el Modelo OSI. El POP3 se basa en la comunicación del protocolo TCP en el puerto **110**.
- **SMTP** (*Simple Mail Transfer Protocol*): Protocolo orientado a la conexión, en el que un remitente de correo electrónico se comunica con un receptor mediante la emisión de secuencias de comandos y el suministro de los datos necesarios en un canal de flujo de datos ordenado y fiable, usando normalmente un protocolo de control de transmisión de conexión (TCP). Una transacción de SMTP se compone de tres secuencias de comando / respuesta (**MAIL, RCPT, DATOS**)

3. **Teléfonos con sistema operativo**

- **Android**: Sistema operativo de Google para teléfonos celulares.
- **iOS**: Sistema operativo de Apple que se encuentra en el Iphone, Ipod Touch e Ipad.
- **Symbian**: Sistema operativo de los teléfonos móviles, que no ejecutan el sistema operativo Windows Phone (mayoritariamente usado por Nokia).
- **Windows Phone y Windows Mobile**: Sistema operativo de Microsoft. Windows Phone es el sistema más reciente y el Windows Mobile (por ejemplo, Windows Mobile 6.5), es el sistema operativo móvil anterior.
- **Symbian3, Anna, Bell**: No es posible la configuración del Cliente de correo electrónico, solo se puede acceder al correo por navegador.

- **BlackBerry**: Sistema operativo para teléfonos celulares Research in Motion (RIM). (Requiere acuerdo entre operador y RIM, no existente)